

當音樂走入畫布--保羅·克利的複音繪畫/徐偉珍

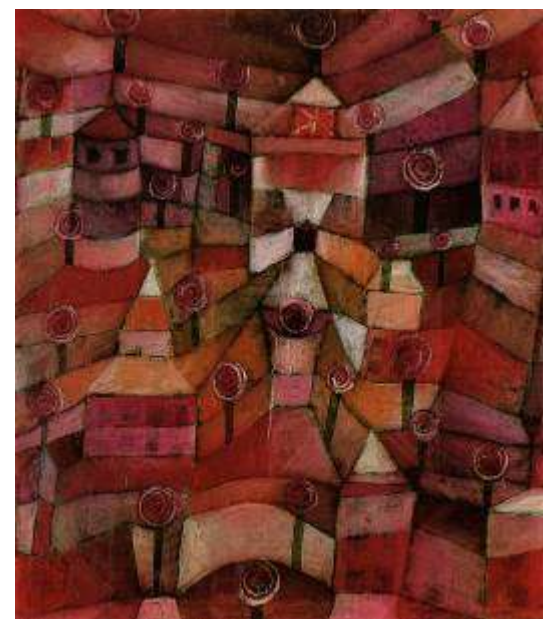
(本文刊登於 2011 年行天宮 8 月份雜誌 /徐偉珍)

在以音樂作畫、以詩為養分的藝術家保羅·克利的作品裡，藝術性是深深紮根於其生命養分之中的；如「玫瑰園」的浪漫、「老年將至」的童心未泯、「悲喜交集的島嶼」對生命的豁達智慧、「通往帕納塞斯山」對音樂與繪畫結合的最終嚮往。我們彷彿可以看見，生命線與繪畫的曲線交織成一首融音樂於藝術的浪漫圓舞曲，正在我們靜止的視覺體驗中徐徐的演奏著…。

保羅·克利--畫家、音樂家、版畫家、詩人

保羅·克利 (Paul Klee, 1879 年 12 月 18 日—1940 年 6 月 29 日) 畫家、音樂家、版畫家、詩人。出生於瑞士伯恩，父親是師範學校的音樂教師、母親是音樂學校的聲樂教師。11 歲成為伯恩音樂協會樂團的成員，中學時即發表了短篇小說及詩集，在文學上有出色表現。曾到過慕尼黑、義大利、米蘭、熱內亞等地觀賞戲劇、歌劇、音樂會等演出，並以此作為繪畫的養分。創作融合油漆、水墨、蠟筆、蛋彩、麻布、金屬箔、噴繪、衝壓、蝕刻、上釉等多元方式，被譽為西方現代藝術史上最難以歸類的藝術家。克利許多繪畫作品的題目都與音樂有關，如《節奏性的風景和樹》、《賦格》、《A 大調風景》等。曾在包浩斯 (Bauhaus) 教授藝術，出版了總結其教學和創作經驗的《教學筆記》，至今仍是美術及藝術設計領域權威性的參考書籍。克利影響了許多現代主義畫家，如蒙德里安 (Piet Cornelies Mondrian, 1872 年 3 月 7 日—1944 年 2 月 1 日)、波洛克 (Jackson Pollock, 1912 年 1 月 28 日—1956 年 8 月 11 日) 等人。

漫步在浪漫愛情的玫瑰園中



玫瑰園

1920 年

油彩·卡紙板，49 x 42.5 cm

連巴赫市立美術館

在這幅畫重複的形狀和色彩特別多，具有特殊的空間節奏與和諧秩序之感，畫面的中間上方，有一個「米」字型的符號，因為與其他元素特別不同，加上位居醒目的位置，因此讓人聯想到他是否含有特別的意義。這個「米」字型的符號與其後方的背景紅色，令人聯想到國旗，有點像是「瑞士」國旗的變形，而「米字型」國旗下方的「十字」更接近瑞士國旗，也或許是怕這個暗示不清楚，因此再特別強調一次。

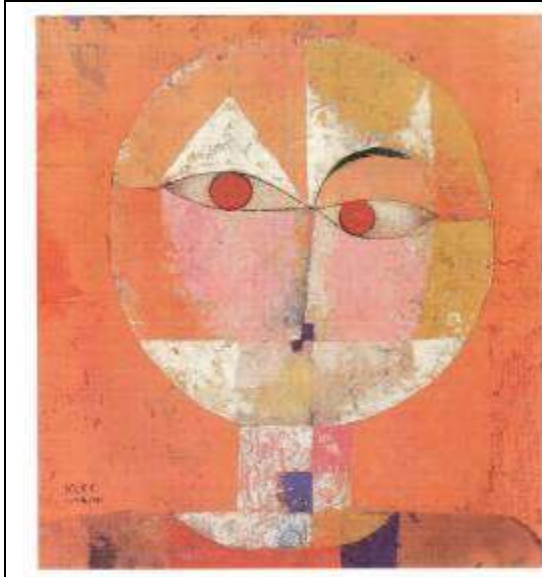
在「玫瑰園」的畫面裡，沒有留下空隙，跟講究留白的中國畫很不相同。對於前後空間的深度感，則是用線條與色塊來暗示。第一次看見這幅作品時，其實並不知道他在畫甚麼，卻讓我有說不出的感動。前方建築物的線條空間，好像一層一層的蛋糕；將這些「蛋糕」的間隙線往後拉，又各自地交會成前後空間，因此這裡沒有一個線條是多出來或是不和諧的，有點像是變形的五線譜，加上一個個螺旋型的「玫瑰」點綴在其中，倒像是某種可以被演奏的樂譜，漾滿的粉紅色系，特別讓人容易感受到其中的甜蜜和浪漫。

筆者認為，最理想的藝術欣賞模式，是先不要閱讀任何知識，而是對作品細細觀察、仔細品味，並用自己的「直覺」去感應，等看完整個作品後再去閱讀相關資料，最後再露出「難怪，難怪！」的神情。

因此，在知道這幅作品的名字是「玫瑰園」後，才確定那一個個的螺旋型真的是「玫瑰」，難怪讓人感受到充滿了對愛情的浪漫想像呢！

克利在 1906 年的時候與鋼琴家莉莉史頓普夫（Lily Stumpf）結婚，因為對音樂的共同愛好，使他們更能心靈相通。或許克利在完成這幅作品的時候，仍沉浸在美好音樂與浪漫愛情的喜悅之中吧！在觀賞這幅畫的我們，就彷彿隨同著克利一起在音樂交響樂中的玫瑰花園裡漫步，並感受到愛情的浸潤。

隨時充滿赤子之心



老年將至

1922

亞麻布・油彩 40.5x38 cm

巴塞爾美術館

克利在畫這幅作品時已是四十三歲的中年，因此感覺自己「老年將至」。此時他已經在包浩斯教了兩年書，也曾在慕尼黑舉辦過大規模的個人畫展，對繪畫風格產生深刻的試驗和反省，並開始研究人的面部表情。

事實上，觀者在看這幅畫的時候，並不會有「老年」的感覺，反而有種「童心未泯」的喜悅。幾何造型的人臉、眉眼等流利的線條產生一種「滑稽」，以色塊面來看，兩邊眉毛的不對襯，一邊以「挖空的黑」、一邊以「填滿的白」，加上臉頰的「紅暈」，都讓人感受到一種孩童般的天真與特別的空間設計感。

這幅充滿童真的「老年將至」，或許是克利用來提醒我們，做人應該要永保「赤子之心」吧！克利的畫面總是以充滿詩意的簡單構圖擄獲人心，如果您覺得這幅畫很有趣，不妨也創作一張屬於自己的畫像吧，不見得要和克利的完全相同，但在實驗的過程中肯定能體會出一種特別的「趣味」來，再回來看看此畫，一定會「倍感親切」呢！

登臨藝術神殿之梯



通往帕納塞斯山

1932

100×126 cm

畫布・油彩

克利基金會美術館（伯恩）

「通往帕納塞斯山」在題材上便有特殊的意義。帕納塞斯山（Parnassian）是掌管藝術的繆思女神（希臘語 Μουσῆς，Mousai）與太陽神阿波羅（拉丁語為 Apollo，希臘語為 Ἀπόλλων）所居住的神殿所在，又與 18 世紀奧地利作曲家福克斯（Johann Fux，1660-1741）所著的《帕納塞斯山進階之門》(Gradus ad Parnassum 又譯《登上神殿的階梯》)相關。後者被克利喻為 18 世紀音樂理論的地標，其中關於複音音樂的原理與克利的繪畫理念相契合。

「通往帕納塞斯山」由許多點組成，雖然克利接受過印象派點描繪畫理論，但這幅畫中的點並不像點描派的色點一樣，彼此聚集而產生混色的錯覺，而是其本身有其獨立性與和諧感，並運用色點交織成「色點網」統一畫面，以此控制背景色彩的強度，並肩負畫面「空氣感」與「光線透明感」的使命。

在畫面中，淡黃色系的光就像箭一樣由左往右射出；橘紅色系的光箭則由右往左射出，是音樂中「對位法」的表現，在畫面中方向相反、顏色強度一淡一濃、互相獨立，又使整個畫面非常均衡，並給人音樂的律動之感。

複音音樂（複調音樂），為兩條以上獨立旋律，通過技術性處理，和諧地結合在一起的音樂。複音繪畫就是按照這樣的原理所繪成，例如我們在這個畫面中看見兩條黑線，一條在上方，暗示一座「山」的形狀；一條在下方，暗示一個「門」，旁邊的斜線宛若通往山的階梯。這兩條線原本各自獨立，但安排在同一畫面上，就讓我們覺得一條線是暗示「通往」、另一條線是暗示「帕納塞斯山」，完成了克利想要表現的內涵。

瞭解了此幅「複音繪畫」的由來，加上「帕納塞斯山」是繆思女神與阿波羅神殿的雙關，以此解讀，繆思女神分別掌管詩詞、歌曲、舞蹈、歷史等藝術性項目，與其首領太陽神阿波（掌管音樂），象徵世界上的所有藝術。或許克利在創作這幅作品的時候，有以這幅作品登上藝術顛峰的企圖、展開「音樂繪畫」的理論實

踐，也或者他想藉由繪畫向他摯愛的複音理論巨作《帕納塞斯山進階之門》致敬吧！

永不氣餒--在悲喜人生中看見光明與希望



在創作「悲喜交集的島嶼」（又名甘苦之島）的時候，克利已是 59 歲。此時他歷經了許多人世滄桑（大致以 1933 年為界），因此在創作此作品時特別有感觸。

在 1933 年之前，克利至各國考察藝術，舉辦畫展、研究了中國、日本、埃及等東方哲學和藝術，並宣稱：「複調音樂繪畫高於音樂中的複調音樂，在這裡，時間因素變成了空間因素，意義更為豐富。」接著參與「藍騎士」藝術組織、任教包浩斯、出版了《教學手記》和《研究自然的方法》兩本藝術理論...也曾風光一時。

1933 年後，希特勒成為內閣總理，將藝術視為「墮落的」，克利與康丁斯基等藝術家都受到不平等待遇，被稱為「東歐的猶太人」。納粹搜索克利的畫室，並令他革除教職。克利的繪畫收藏者也被視為猶太人，因而不得不與他解約。在受到納粹迫害時他曾說：「我的心理早就有一場聖戰，因此外在的戰爭不會影響到我的內在。」1935 年，克利開始一連串的疾病，諸如皮膚病變與內臟器官等問題，飽受外在環境與內在身心狀況的煎熬。1937 年納粹在慕尼黑舉辦含有貶低意味的「頹廢藝術展」，其中包含克利的 17 幅作品。

飽經一連串甜美與災厄的衝擊，克利在畫「悲喜交集的島嶼」時說道：「我們千萬不可以氣餒，而是必須事事懷抱著希望，這樣，所有的壓力可以與希望或其他光明的力量一起保持平衡，使人隨著環境刺激產生新的心態與心靈的轉變。我們都在悲喜交集中學習謹慎與智慧，不向龐大的幻影屈服。」

從這幅畫作中我們可以看見許多黑色的線條，這是克利將中國書法線條運用在作品中所體現的「東方精神」。背景的藍色、綠色與粉紅色，看起來是如此繽紛優雅，而不給人任何沉重之感。據題目「悲喜交集的島嶼」來看，綠色應是象徵「島

嶼」；粉紅色應是在島嶼中開放的「花朵」；藍色則可能是圍繞在島嶼四周的「海洋」，或是從島嶼中往上看的「天空」。而那些黑色線條所組成的圖像或許是在島嶼內生存的「悲喜交織」的人們吧！雖然畫面上布滿我們看不懂的符號，但或許對於畫家來說有特別的意義。不管怎樣，我們知道克利在創作此幅作品之前對於人生磨難應有萬般感慨，但在作品中卻讓人察覺不出任何悲傷，反而感受到一種清新的幽默感。

是希望吧！在悲傷的盡頭克利看見的總是希望。無論人生有多苦難，克利總可以從藝術的殿堂中看見心靈的光明。無論外在的環境多麼嚴肅或是使人失望，藝術家永遠以開放的心靈因應，將所有不順遂化解在藝術的和平中、雖有痛苦難忍的外在壓迫與身心痛楚，也在藝術的世界裡得以消融。

1940 年克利因心臟病突發而逝世於柏恩，至今我們仍能在伯恩的克利中心 (Zentrum Paul Klee) 欣賞到他的畫作，並從中體會其不向環境屈服，以藝術的幽默化解人間悲喜的精神。

http://www.wretch.cc/blog/I9830928&category_id=13958060